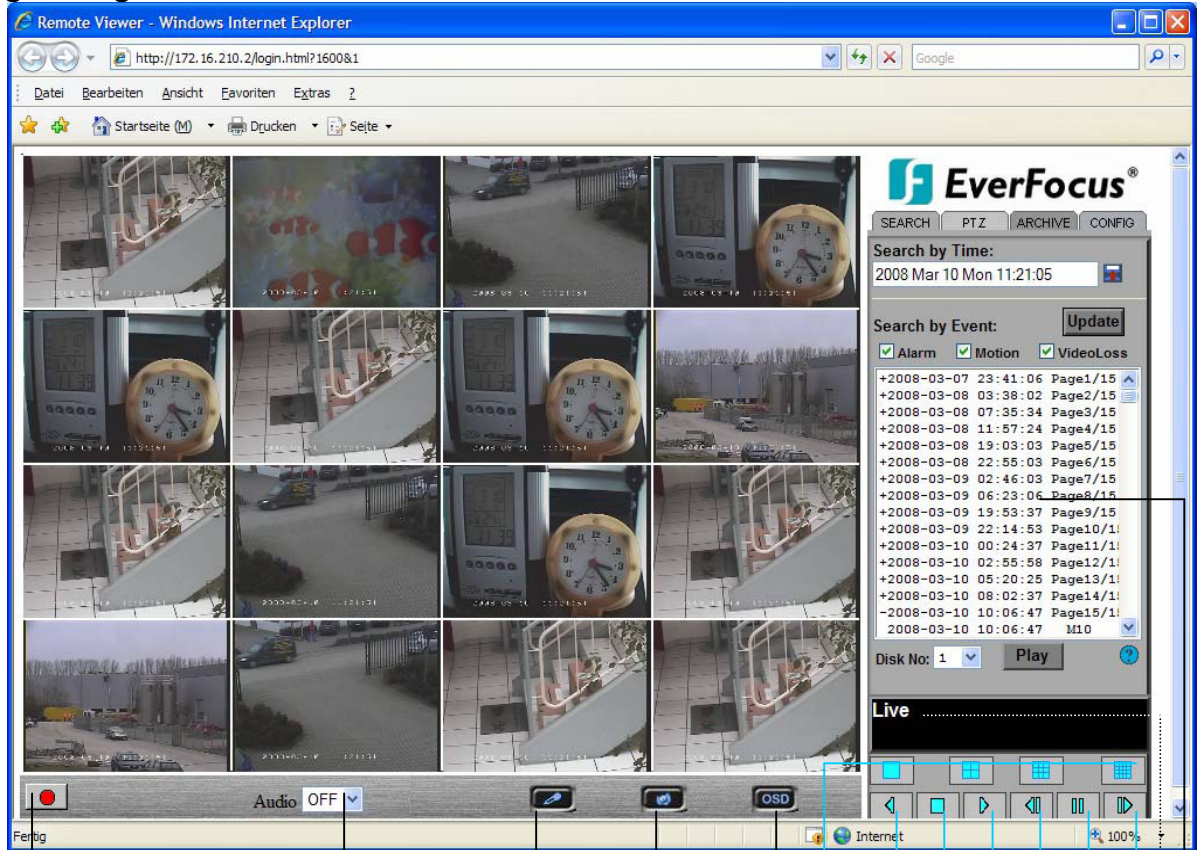


# Anleitung Fernzugriff Digitalrekorder



Das Bild zeigt die Benutzeroberfläche des Bildschirmes. Alle Icons und Bedienelemente sind nachfolgend erklärt:

1). DVR Aufnahme \_\_\_\_\_

2). Audiokanal \_\_\_\_\_

3). "Sprechen"-Taste \_\_\_\_\_

4). Relais-Taste Ein/Aus (z.B. Stehlampe) \_\_\_\_\_

5). OSD Ein/Aus \_\_\_\_\_

Vollbilddarstellung / Vierfachdarstellung / 9x Darstellung / 16x Darstellung \_\_\_\_\_

WIEDERGABE RÜCKWÄRTS \_\_\_\_\_

STOP: Stopp der Wiedergabefunktion und Umschalten in den Live - Modus \_\_\_\_\_

WIEDERGABE \_\_\_\_\_

EINZELBILD RÜCKWÄRTS \_\_\_\_\_

PAUSE \_\_\_\_\_

EINZELBILD VORWÄRTS \_\_\_\_\_

Status der Verbindung \_\_\_\_\_

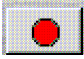
Ereignisliste \_\_\_\_\_

---

### 1). DVR - AUFNAHME - Status/Schalter

Bei aktiver Aufnahme am Recorder wird die Taste rot dargestellt, bei abgeschalteter Aufnahme ist die Taste dunkel dargestellt.

Benutzer mit ADMIN Benutzerlevel können die Aufnahmefunktion des Recorder ein- und ausschalten, für Benutzer mit "PLAY" und LIVE" -Level ist die Taste gesperrt.

Status:  Aufnahme EIN

 Aufnahme AUS

---

### 2). Audiokanal - Schalter

Auswahl des Audiokanals für Audioübertragung vom DVR zum Client - PC, die Anzahl der übertragenen Kanäle hängt von der Recorderversion ab.

---

### 3). "Sprechen" Taste

Mit Klick (und Halten, nicht rastend) dieser Schaltfläche wird ein Audiosignal (z.B. angeschlossenes Mikrofon) vom PC zum DVR übertragen und auf den DVR Audioausgang geschaltet.

---

### 4). Relais – Taste

Die Relais - Taste schaltet z.B. eine Stehlampe und oder ein Radio des Digitalrekorder EIN / AUS.

Status:  Relais AUS

 Relais EIN

---

### 5). OSD EIN / AUS

Diese Schaltfläche schaltet die Statusanzeige in den Teilbildern EIN / AUS



OSD AUS



OSD EIN

---

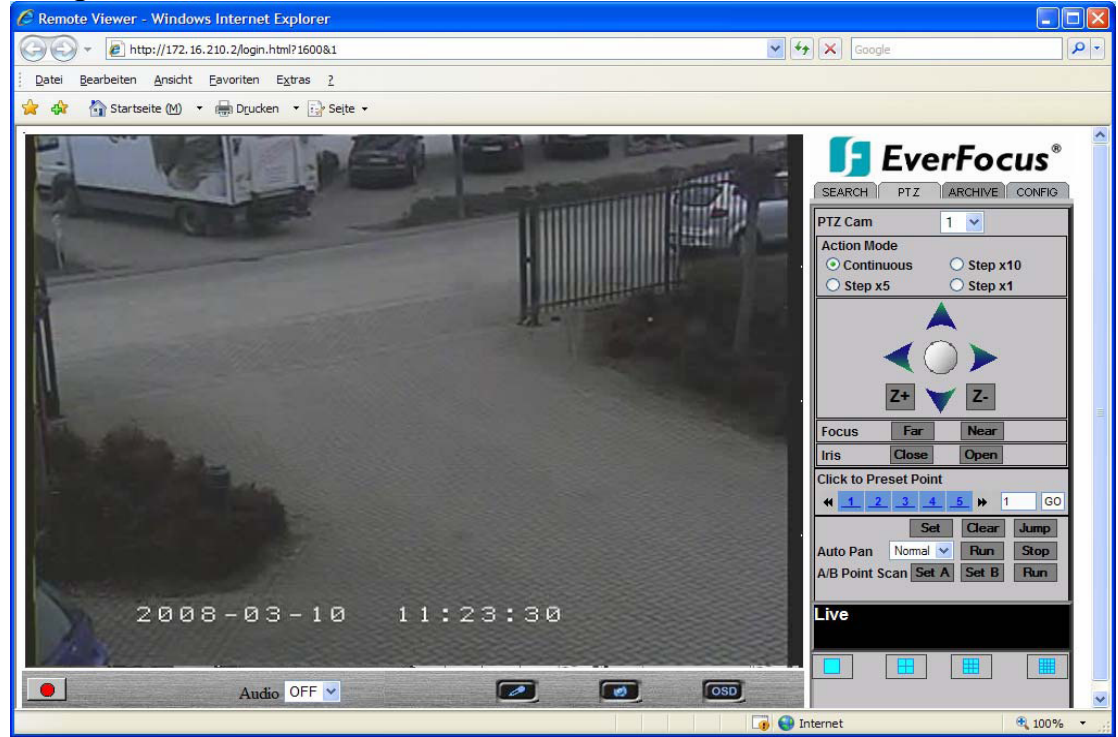


Security Video-Überwachungslösungen

[info@focuscontrol.ch](mailto:info@focuscontrol.ch)

[www.focuscontrol.ch](http://www.focuscontrol.ch)

# Schwenk – Neigesteuerung



Der Digitalrekorder erlaubt die Steuerung von Speed Domes Kameras und Schwenk-Neigegeräten über Netzwerk.

**PTZ** Der Telemetriemodus wird mit der Auswahl von „PTZ“ Tab aktiviert. Wählen Sie die Kamera im Feld PTZ Cam aus.

Folgende Steuerfunktionen stehen zur Verfügung:

## 1. Kameraauswahl

## 2. Tastenmodus:

Reaktionsart der Schwenk-/Neige-/Zoomtasten

**Continuous** - Steuerbefehl wird permanent gesendet

**Step x 10** – pro Tastendruck werden 10 Einzelbefehle gesendet

**Step x 5** - pro Tastendruck werden 5 Einzelbefehle gesendet

**Step x 1** – pro Tastendruck wird 1 Einzelbefehl gesendet

## 3. Richtungspfeile:

Steuertasten für Schwenken / Neigen

## 4. Z+ / Z-:

Zoomfunktion

**Z+:** Tele,

**Z-:** Weit

## 5. Focus:

manuelle Fokussierung

**NEAR:** Nahbereich,

**FAR:** Tele

## 6. Iris:

manuelle Blendensteuerung

**OPEN:** Blende öffnen

**CLOSE:** Blende schließen

## 7. Click to Preset Point:

Auswahl einer Festposition

**Nr. 1~5:** Aufruf der Festpositionen 1~5 (bis 199)

**Nr. & „GO“:** Direktaufruf der gewählten Festposition

**SET:** Speichern der aktuellen PTZ Position unter der ausgewählten Presetnummer

**CLR:** Löschen der ausgewählten Festposition

**JUMP:** Anfahren der angewählten Festposition

## 8. Auto Pan: \*

Automatische, kontinuierliche Schwenkfunktion (Rotation)

**Einstellung Geschwindigkeit:** 5 verschiedene Schwenkgeschwindigkeiten für Speed Dome

**RUN:** AUTO PAN Start

**STOP:** AUTO PAN Stopp

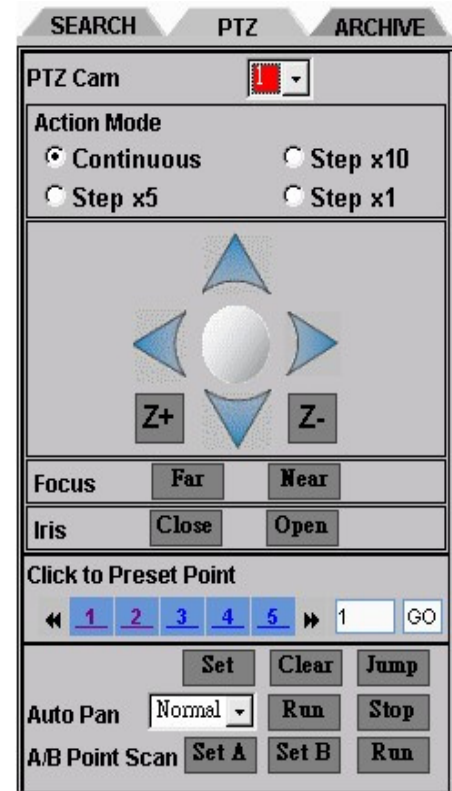
## 9. A/B Point Scan: \*

Autopan zwischen Punkt A und B

**Set A:** Ersten Scanpunkt festlegen

**Set B:** Zweiten Scanpunkt festlegen

**RUN:** Autopan A-B starten



(\* ) Diese Funktionen sind nur für Speed Domes der EverFocus EPTZ Serie verfügbar.